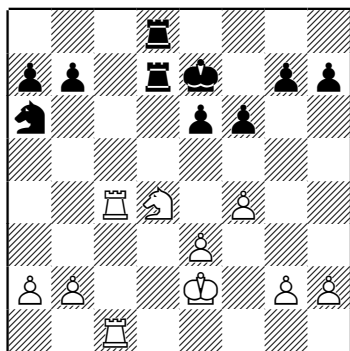


SALA ANALISI

Studi e commenti del giovedì

NIMZOWITSCH-TARRASCH, Breslavia 1925
Partita Inglese A34

1. Cf3, Cf6; 2. c4, c5; 3. Cc3, d5; 4. cd, C:d5; In questa versione della variante simmetrica dell'Inglese il Nero riesce ad assicurarsi la sua porzione di spazio al centro, ma a prezzo di un tempo e di un leggero scioglimento della tensione. **5. d4, cd; 6. D:d4, e6; 7. e3** Troppo prudente: nel caso di 7. e4 Nimzowitsch temeva 7 ... C:c3; 8. D:c3, Cc6; 9. Ab5, Ad7 con parità; tuttavia dopo 10. o-o, Db6; 11. a4 il Bianco sembra mantenere un leggero vantaggio. **7 ... Cc6; 8. Ab5, Ad7; 9. A:c6, A:c6; 10. Ce5, C:c3; 11. C:c6, D:d4; 12. C:d4, Cd5; 13. Ad2, Ac5?**; Tarrasch perde tempi preziosi in una posizione simmetrica: Nimzowitsch ne approfitta per occupare la colonna aperta c, e il seguito della partita dimostrerà quanto ciò sia importante in posizioni di questo tipo. Era migliore 13 ... Ae7. **14. Cb3, Ab4?**; Dopo 14 ... Ab6 il vantaggio del Bianco sarebbe stato ancora minimo. **15. Tc1, Td8!?**; **16. A:b4, C:b4; 17. Re2, Re7; 18. Tc4, Ca6?**; Dopo questa mossa la posizione del Nero è probabilmente già persa, a causa della posizione decentrata del Cavallo; buona o cattiva che fosse, si doveva tentare 18 ... Cc6. **19. Thc1, Td7;** Alla colonna c controllata dal Bianco il Nero può opporre il dominio della colonna d, ma la prossima manovra di Nimzowitsch toglierà ogni potenzialità offensiva a questa linea aperta. **20. f4!** Impedisce e5 e permette l'installazione del Cavallo in d4. **20 ... Thd8; 21. Cd4, f6;**



22. a4! Il Bianco non teme 22 ... e5, perché ha calcolato che dopo 23. fe, fe; 24. Cf3 il Pedone nero in e5 risulterà debole, e così si prepara a giocare l'avanzata b4-b5. **22 ... e5; 23. fe, fe; 24. Cf3, Re6; 25. b4, b6;** Per impedire 26. b5 a causa di 26 ... Cc5. **26. T1c2!** Una preziosa mossa di consolidamento, che svincola il Cavallo dalla difesa della seconda traversa. **26 ... h6; 27. h4, Td6; 28. h5, Td5; 29. Tg4, T5d7; 30. Tc6+, Td6;** Non 30 ... Rf5; per 31 Tcg6 e matto alla prossima. Anche 30 ... Rd5 non va per 31. Tcg6, e4; 32. Cd2, C:b4; 33. C:e4. **31. Tg6+, Re7;** Dopo 31 ... Rd5 seguiva 32. Tc:d6+, T:d6; 33. e4+, Rc6; 34. b5+ e guadagna il Cavallo. **32. T:g7+, Rf8; 33. T:d6, T:d6; 34. T:a7, C:b4; 35. C:e5, Te6; 36. Cg6+, Rg8; 37. Ce7+, Rf8; 38. Cf5, Cd5; 39. g4, Cf4+; 40. Rf3, Cd3;** Un ultimo trucco: se ora 41. Th7 segue 41 ... Ce5+ e poi Cf7. **41. Ta8+!, Rf7; 42. Th8, Cc5; 43. Th7, Rg8;** 43 ... Rf8 è impossibile per 44. C:h6 e il Pedone g è inarrestabile. **44. T:h6, T:h6; 45. C:h6+, Rf8; 46. Cf5, C:a4; 47. h6, Rg8; 48. g5, Rh7; 49. Rg4, Cc5; 50. Rh5** È noto che per Nimzowitsch il ruolo del Re era quello del dentista di campagna, perché doveva... otturare i buchi dei Pedoni (in tedesco Bauer = contadino). **50 ... Ce6; 51. g6+, Rg8; 52. h7+, Rh8; 53. Rh6 1-0** Seguirebbe 53 ... b5; 54. g7+, C:g7; 55. C:g7, b4; 56. Ce6, b3; 57. Cg5, b2; 58. Cf7#.



-IL BARBIERE-



Periodico d'informazione del Gruppo Scacchistico Salernitano

Ottobre 2001

CAMPIONATO SOCIALE OPEN 2001
12 PARTECIPANTI AL VIA

È cominciato il nuovo Campionato Sociale: rispetto all'anno scorso si è avuto un minimo incremento nel numero dei partecipanti, ma quasi tutti i giocatori più forti hanno disertato la manifestazione, che pure è l'unica, insieme col Campionato Provinciale, che permetta di giocare per il rating in provincia di Salerno.

Dopo i primi due turni abbiamo in testa a punteggio pieno Mario Guida, nello scomodo ruolo di favorito che l'anno scorso gli fu fatale, e Carmine Mangino. Questi due giocatori, insieme con Vincenzo Martorelli che insegue a mezzo punto, sembrano anche quelli destinati a lottare per il successo finale, anche perché il campione uscente Lamberti quest'anno sembra bloccato da uno spirito pacifico che gli impedisce di lottare fino all'ultimo sangue.

Tre terze nazionali giocano sia per la variazione Elo sia per la percentuale: Camillo Contaldi, uno svagatissimo Marco Sanna e Marco Iandolo, neopromosso al torneo di Pescara. È evidente che lo studio del libro di Ramini vinto al 100° Torneo Sociale gli ha molto giovato. L'unico esordiente in lizza, che gioca solo per la percentuale, è invece Michele Abate.

RASSEGNA DI PARTITE

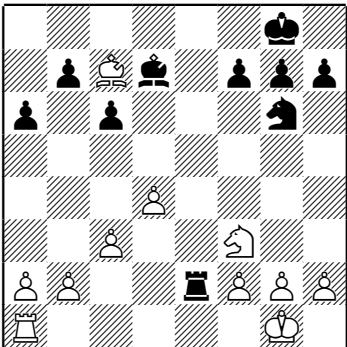
Alfieri di colore contrario

Boris Spasskij paragonò uno dei suoi matrimoni al rapporto fra due Alfieri di colore contrario: l'incompatibilità esistente fra essi rende quasi sempre piatto il gioco se non ci sono altre figure, ma altrimenti favorisce l'attaccante, che mantiene l'iniziativa sulle case del colore del suo Alfiere. Qui Valerio Lamberti cambia inopportuno i suoi pezzi, rinunciando così a una netta superiorità.

V. MARTORELLI-LAMBERTI, CSO Salerno 2001
Partita Spagnola C80

1. e4, e5; 2. Cf3, Cc6; 3. Ab5, a6; 4. Aa4, Cf6; 5. 0-0, C:e4; 6. Te1 Una continuazione senza pretese nella Variante aperta: più aggressiva è 6. d4, con predominio al centro e sull'ala di Re. **6 ... Cc5; 7. A:c6, dc; 8. d4, Ce6; 9. C:e5, Ad6; 10. c3, A:e5?!**; Rinuncia troppo facilmente al vantaggio dei due Alfieri: sembra migliore 10 ... 0-0; 11. Cd2, c5 come in Granat-Garwell, Brighton 1984. **11. T:e5, 0-0; 12. Cd2, Te8; 13. De2?!** La fretta con cui il Bianco comincia le operazioni sulla colonna e servirà solo ad allenta-

re la tensione. **13 ... Ad7; 14. Cf3, Cf8; 15. Af4, Cg6; 16. T:e8+, D:e8!; 17. D:e8+, T:e8; 18. A:c7, Te2;**



Il Bianco ha guadagnato un Pedone, ma i pezzi del Nero sono più attivi. Ora Vincenzo Martorelli indebolisce inopportuna-mente la sua configurazione pedonale. **19. b3, f6; 20. a4?, Tb2; 21. Te1, T:b3; 22. Te3, Tb1+; 23. Ce1, Rf7; 24. a5, Ce7!; 25. c4, Cf5?;** Mossa imprecisa: è vero che guadagna il Pd4, ma dopo **25 ... Ae6!** sarebbe caduto il Pc4, permettendo la formazione di un Pedone libero sull'ala di Donna. **26. Te4, C:d4; 27. f3** Ovviamente il Cavallo è tabù per il matto sulla prima traversa. **27 ... Ce2; 28. Rf2** Ora il Nero potrebbe sfruttare il vantaggio di materiale attaccando il Pedone debole c4, tentando magari di cambiare il suo Alfiere per il Cavallo avversario. Invece Valerio Lamberti prosegue in modo pacifico. **28 ... T:e1?; 29. T:e1, C:e1; 30. R:e1 0,5-0,5** Il Pedone in più è assolutamente ininfluente.

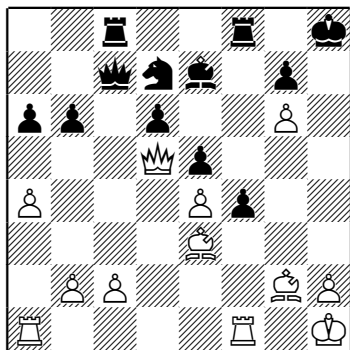


Assalto alla baionetta

In molte varianti della Scheweningen il Bianco si lancia in un attacco garibaldino contro il Re avversario: se però esso fallisce, bisogna ritirarsi in buon ordine e prepararsi a sostenere un difficile finale. Qui invece Francesco De Feo prova ad alimentare l'offensiva contro ogni ragionevole aspettativa.

DE FEO-C. MANGINO, CSO Salerno 2001
Difesa Siciliana B85

1. e4, c5; 2. Cf3, e6; 3. d4, cd; 4. C:d4, Cf6; 5. Cc3, d6; 6. Ae2, a6; 7. f4, Dc7; 8. 0-0, Ae7; 9. Rh1, 0-0; 10. a4, Cc6; 11. Ae3, C:d4; 12. A:d4 Più comune la ripresa di Donna. **12 ... e5; 13. Ae3, b6?!;** Questa mossa, necessaria quando il Bianco minaccia di spingere in a5, appare qui superflua: una buona alternativa consiste nel cambiare in f4, sviluppando poi l'Alfiere in e6. **14. Af3, Ab7; 15. g4** Parte l'attacco all'arma bianca. **15 ... Tac8; 16. g5, Cd7; 17. f5, f6; 18. g6, hg; 19. fg, f5; 20. Ag2, f4; 21. Cd5** Non era migliore **21. Dh5, Cf6!.** **21 ... A:d5; 22. D:d5+, Rh8;**

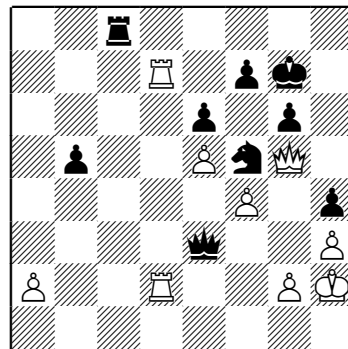


L'assalto è stato respinto: ora il Bianco dovrebbe riorganizzare le proprie truppe per contrastare il pericoloso Pedone passato in f4, ma non valuta obiettivamente la posizione e sogna ancora scacchi matti. **23. Tf3?, Ag5!; 24. Af2, Cf6; 25. Th3+, Ah6; 26. Db3, D:c2;** Ora comincia a pesare il possesso della colonna c da parte del Nero. **27. T:h6??** Il sacrificio è completamente campato in aria. **27 ... gh; 28. Dh3, Rg7; 29. Df3, D:b2; 30. Ah4** Svista inutile in posizione persa. **30 ... D:a1+ 0-1**



E bravo Collutiis!

Nel numero di ottobre di *Torre e Cavallo-Scacco*, Collutiis presenta la sua posizione con Iordachescu a Castellaneta, da noi proposta su *Il Barbiere* di agosto-settembre.



Su *Torre e Cavallo-Scacco* Collutiis difende la mossa di Iordachescu **1. T7d3!**, considerandola la migliore. A Corrado Sabia la mossa era invece apparsa una vaccata invereconda, e il nostro CM aveva proposto in-

vece **1. Td1.** Il maestro di Sapri rifiuta questa possibilità per **1 ... Dg3+; 2. D:g3** (se 2. Rg1, Ce3!; se 2. Rh1, Ce3!; 3. Tg1, Cd5 con l'idea C:f4 e poi C:h3) **2 ... hg+; 3. Rg1, Ce3!; 4. Tb1, Cd5!!** minacciando Tc2, C:f4 e T:g2+.

Ma che cosa succede dopo **1 ... Dg3+; 2. Rh1, Ce3; 3. Df6+?** Dopo la forzata **3 ... Rh6; 4. Tg1** il Nero scopre di non poter allontanare la sua Torre dall'ottava traversa per Dh8≠, mentre il Pf7 è condannato a una morte immediata. Ora il piano sopra citato fallisce: **4 ... Cd5; 5. D:f7, C:f4; 6. Dg7+, Rh5; 7. Df6, Rh6; 8. Td4!** e cade il Cavallo, perché non si può giocare **8 ... Tc4** per **9. Td8** e minacce imparabili.

Collutiis ha torto allora? Sembra di no, perché dopo **4 ... Cf5; 5. D:f7, D:f4; 6. Tgd1, Tc2!** i pezzi neri sono magnificamente disposti, e al Bianco non resta che cercare di forzare un rapido scacco perpetuo. Bravo!

ZEITNOT

storie da circolo

Che il manuale di Natale Ramini abbia goduto di una diffusione del tutto immeritata in Italia è un fatto noto, meno conosciuta è invece una sua traduzione in spagnolo, altrettanto vergognosa. All'attuale presidente del Circolo, Mario Lamagna, è capitato di vederla nel reparto scacchistico di un'importante libreria di Madrid. La traduzione era preceduta da uno strano preambolo che diceva più o meno così: «L'autore e l'editore non si assumono responsabilità per i contenuti scientifici di questo libro. Le vostre perplessità al riguardo, probabilmente di natura individuale, potranno essere risolte interpellando un esperto del gioco!»